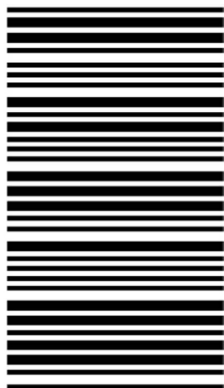


کد کنترل

323

E



323E

صبح پنجشنبه ۱۴۰۳/۰۲/۰۶



در زمینه مسائل علمی باید دنبال قله بود.  
مقام معظم رهبری

دفترچه شماره ۲

جمهوری اسلامی ایران  
وزارت علوم، تحقیقات و فناوری  
سازمان سنجش آموزش کشور

**آزمون اختصاصی (سراسری) ورودی دانشگاه‌ها و مؤسسات آموزش عالی  
نوبت اول - اردیبهشت سال ۱۴۰۳**

**گروه آزمایشی علوم انسانی (ویژه دارندگان مدرک علوم و معارف اسلامی)**

ردیف	مواد امتحانی	تعداد سؤال	از شماره	تا شماره	زمان پاسخگویی	ملاحظات
۱	زبان عربی	۲۰	۸۱	۱۰۰	۲۰ دقیقه	۸۰ سؤال ۷۵ دقیقه
۲	تاریخ	۱۳	۱۰۱	۱۱۳	۲۰ دقیقه	
۳	جغرافیا	۱۲	۱۱۴	۱۲۵	۲۰ دقیقه	
۴	فلسفه و منطق	۲۰	۱۲۶	۱۴۵	۲۰ دقیقه	
۵	اقتصاد	۱۵	۱۴۶	۱۶۰	۱۵ دقیقه	

این آزمون، نمره منفی دارد.

استفاده از ماشین حساب مجاز نیست.

حق چاپ، تکثیر و انتشار سؤالات به هر روش (الکترونیکی و ...) پس از برگزاری آزمون، برای تمامی اشخاص حقیقی و حقوقی تنها با مجوز این سازمان مجاز است و با منخلین برابر مقررات رفتار می‌شود.

\* داوطلب گرامی، عدم درج مشخصات و امضا در مندرجات جدول زیر، به منزله عدم حضور شما در جلسه آزمون است.

اینجانب ..... با شماره داوطلبی ..... با آگاهی کامل، یکسان بودن شماره سندلی خود را با شماره داوطلبی مندرج در بالای کارت ورود به جلسه، بالای پاسخ نامه و دفترچه سؤالات، نوع و کد کنترل درج شده بر روی دفترچه سؤالات تأیید می نمایم.

امضا:

■ ■ عین الأنسب للجواب عن الترجمة أو المفهوم من أو إلى العربية ( ۸۱ - ۸۹ )

۸۱- ﴿ و ما تَدْرِي نَفْسٌ مَّاذَا تَكْسِبُ غَدًا و ما تَدْرِي نَفْسٌ بِأَيِّ أَرْضٍ تَمُوتُ ﴾:

- ۱) هیچکس نمی داند که فردا چه بدست می آورد و هیچکس نمی داند که در کدام سرزمین می میرد!
  - ۲) کسی نیست که بداند دستاورد فردایش چیست و کسی نیست که بداند در کدامین زمین می میرد!
  - ۳) هیچ نفسی خبر ندارد که فردا چه کسب خواهد کرد و هیچ نفسی خبر ندارد در کدام زمین خواهد بود!
  - ۴) نفسی نیست که نداند فردا چه دستاوردی خواهد داشت و نفسی نیست که نداند در کدامین سرزمین خواهد مرد!
- ۸۲- « يَاكُمُ وَ التَّفَاخَرُ؛ إِنَّمَا يَتَفَاخَرُ مَنْ يَشْعُرُ بِنَقْصٍ فِي مَجَالٍ فَيَقُومُ بِهَذَا الْعَمَلِ لِيُخَفِيَ ضَعْفَهُ! »:

- ۱) دوری کردن از فخرفروشی لازم است؛ تنها آن کسی که در زمینه ای کمبود احساس کند، فخرفروشی می کند، و این اقدام را انجام می دهد تا ضعفش پنهان شود!
  - ۲) به شما هشدار می دهم فخرفروشی نکنید؛ اگر کسی فقط در یک زمینه احساس کمبود کند به دیگران فخر می فروشد و اقدام به این کار می کند تا ضعفش مخفی شود!
  - ۳) از تفاخر به دیگران دوری کنید؛ هرکس تنها در یک زمینه کمبودی را حس کند به دیگران فخر می فروشد، آنچنانکه بخاطر مخفی شدن ضعفش این کار را انجام می دهد!
  - ۴) از فخرفروشی به یکدیگر اجتناب کنید؛ فقط کسی فخرفروشی می کند که در زمینه ای احساس کمبود می نماید و بخاطر اینکه ضعفش را پنهان کند به این کار اقدام می نماید!
- ۸۳- « يَا لَه مِنْ صَدَقٍ؛ يَقُولُ الْحَقُّ وَ لَوْ كَانَ عَلَيْهِ، وَ هُوَ فِي مَنْزِلَةٍ إِنْ لَمْ يَكُنْ يَعْتَرِفْ بِذَلِكَ لَا يَطَّلِعُ عَلَيْهِ أَحَدًا! »:

- ۱) او چقدر راستگوست! در حالی حق را می گوید که به ضررش می باشد، و جایگاه او چنان است که اگر به آن اعتراف نکند کسی از آن مطلع نمی شود!
- ۲) عجب صداقتی دارد! حق را می گوید هرچند علیه او باشد، در حالیکه او در جایگاهی است که اگر به آن اعتراف نمی کرد کسی از آن آگاه نمی شد!
- ۳) چقدر راستگوست! حق را می گوید هرچند به ضررش باشد، و این در حالی است که موقعیت او چنان است که اگر اعتراف هم نمی کرد کسی متوجه نمی شد!
- ۴) او عجب صداقتی دارد! با اینکه به ضررش است حق را می گوید، و این در حالی است که موقعیت او به گونه ای می باشد که اگر چه اعتراف کند کسی از آن مطلع نمی شود!

۸۴- « إِنَّ ظواهر الطبيعة - و منها الأثجار - تتشابه في كثير من مواصفاتها، و تلك الظواهر تتأثر بجو المنطقة الذي يعطي مواصفة خاصة لكل منها! »:

(۱) در بسیاری از ویژگی‌های پدیده‌های طبیعت - از جمله درختان - تشابهاتی هست و آن پدیده‌ها تحت تأثیر آب و هوای منطقه می‌باشند که به هر کدام از آنها ویژگی خاصی می‌دهد!

(۲) پدیده‌های طبیعت - که درختان از جمله آنها هستند - در بسیاری از ویژگی‌ها شبیه هم هستند، و آنها پدیده‌هایی هستند که از آب و هوای منطقه‌ای متأثر می‌شوند که ویژگی خاصی به هر کدامشان می‌دهد!

(۳) پدیده‌های طبیعت - که از جمله آنها درختان می‌باشند - در بسیاری از ویژگی‌هایشان شبیه هم هستند، و آن پدیده‌ها تحت تأثیر آب و هوای منطقه‌ای قرار می‌گیرند که به هر کدام از آنها ویژگی خاصی می‌دهد!

(۴) بسیاری از ویژگی‌های پدیده‌های طبیعت - از جمله درختان - متشابهند و آنها پدیده‌هایی هستند که از آب و هوای منطقه متأثر می‌شوند و به هر کدامشان ویژگی خاصی می‌دهد!

۸۵- « من جملة تضحيات الدبة القطبية هي أنها ترقد نفسها على الصُخور الباردة و ولدها قد نام على ظهرها هادئاً »:

(۱) خرس قطبی مادر، یک فداکاریش این است که روی صخره‌های سرد بخوابد، در حالیکه فرزند، پشت او به آرامی خوابیده است!

(۲) قطعاً یکی از فداکاریهای خرس قطبی مادر این است که وقتی فرزندش بر پشت او خوابیده است، خود روی صخره سرد بخوابد!

(۳) همانا خرس قطبی ماده، یکی از فداکاریهایش این است که بر سنگهایی سرد می‌خوابد حال آنکه فرزند او بر پشت خود آرام خوابیده است!

(۴) از جمله فداکاریهای ماده خرس قطبی این است که خود بر سنگهای سرد می‌خوابد در حالیکه فرزندش آرام بر پشت او خوابیده است!

۸۶- عین الصحیح:

(۱) إِنَّمَا الشَّخْص الَّذِي لَا يَزَالُ فِي حَيَاتِكَ هُوَ نَفْسِكَ، فَرَاقِبْهَا دَائِمًا! : کسی که همیشه در زندگی است فقط خودت می‌باشی، پس همیشه از آن مواظبت کن!

(۲) إِنَّ أَكْثَرَ الْعِبَادِ خَوْفًا عَلَى فَقْدَانِ الْمَالِ يَلْجَأُونَ إِلَى الظُّلْمِ: بیشترین بندگان آن هستند که به خاطر از دست دادن ثروت می‌ترسند، به ظلم پناه می‌برند!

(۳) أَكْبَرُ عَدُوِّ هَدْوَةِ الْإِنْسَانِ هُوَ أَنْ يَقِيسَ نَفْسَهُ بِالْآخِرِينَ: مقایسه کردن انسان با دیگری بزرگترین دشمن آرامش اوست!

(۴) إِنَّ الشُّكَّ يُذْهِبُ عَنَّا الْعِزْمَ حَتَّى لَا نَصِلَ إِلَى آمَالِنَا فِي وَقْتِهِ: تصمیم ما را فقط تردید از بین می‌برد تا به موقع به آرزوهایمان نرسیم!

## ۸۷- عین الخطأ:

(۱) مع سدّ طريق الآخرين لانستطيع أن نمشي أفضل من هذا: با بستن راه دیگران نمی‌توانیم بهتر از این راه برویم!  
 (۲) أنظر إلى حياة الناس ترّ كيف امتلأت من المشاكل: زندگی مردم را نگاه کن تا ببینی چگونه از مشکلات  
 پر شده است!

(۳) السكوت أمام الجاهل الذي يسبّ، فهو يُعَدّ من الصبر!: سکوت در مقابل نادانی که دشنام می‌دهد از  
 جمله صبر شمرده می‌شود!

(۴) استغشى المريضُ بشرشف و هو كان يُحاول أن ينامَ مع شدّة الألم: بیمار ملافهای را به سرش کشید در  
 حالیکه سعی می‌کرد با وجود شدت درد بخوابد!

۸۸- «در کلاس دهم افعالی را شناختید که دو مفعولی را که اصل آنها مبتدا و خبر نیست نصب می‌دهند». عین  
 الصحيح:

- (۱) في الصفّ العاشر عرفتم أفعالاً تنصب مفعولين ليس أصلهما مبتدأ و خبراً!  
 (۲) في الصفّ العاشر تعرّفتم على الأفعال تنصب مفعولين ليس في الأصل مبتدأ و خبراً!  
 (۳) في الصفّ العشرة تعارفتم مع الأفعال التي تنصب مفعولين بدون أن يكون أصلهما مبتدأ و خبراً!  
 (۴) في صفّ العشرة تعارفتم مع بعض الأفعال لها مفعولان منصوبان بدون أصل من مبتدأ و خبر!

۸۹- «العالم بلا عمل كالشجر بلا ثمر». عین الأقرب لمفهوم العبارة:

- (۱) ﴿ و لا تَقْفُ ما لیس لك به علمٌ ﴾ (۲) ﴿ یقولون بأفواههم ما لیس فی قلوبهم ﴾  
 (۳) ﴿ لن تتالوا البرّ حتّى تُنفقوا ممّا تُحبّون ﴾ (۴) ﴿ أتأمرون النّاس بالبرّ و تنسون أنفسکم ﴾

■ ■ اقرأ النّصّ التّالي ثمّ أجب عن الأسئلة ( ۹۰ - ۹۴ ) بما يناسب النّص:

تُعَدّ صناعة النّحاس إحدى الصّناعات الحديثة حيث تُشير بعض الأرقام إلى أنّ ما هو موجودٌ في إيران يكفي لسدّ  
 حاجة السوق الإيرانية لمئات السنين. أنشئت شركة قبل ۲۵ سنة في مجموعة على أرض تبلغ مساحتها ۴۴ هكتاراً  
 أو ما يعادل ۷۴ ألف متر مرّبع تحتوي على ثلاثة مصانع رئيسية، و بطبيعة الحال فإنّ المجموعة تحتوي أيضاً على  
 العديد من المنشآت و الأقسام الأخرى كمنشآت الغاز السائل و مركز تصفية المياه و مركز لتوليد الطاقة الكهربائية.  
 إنّ أهمّ الصّناعات التي تعتمد على النّحاس في العديد من مراحلها الإنتاجية هي الصّناعات الدفاعية و الصّناعات  
 الكهربائية و الصّناعات الإلكترونية بأنواعها الصوتية و التصويرية و الكومبيوترية.  
 كانت إيران تعمل على تأمين الحاجة المحلية للنحاس و لكنّها و منذ سنتين تقريباً بدأت تُصدّر المنتج إلى العديد من بلدان  
 العالم، و لولا المواصفات المشجّعة لأمتعتها، و منها ثمنها و النوعية الجيدة للنحاس، لما كان لها من يشترى منتجاتها!

٩٠- عَيْن ما لم يُذكَر في النَّص:

- (١) إِنَّ النَّحَاسَ عِنَصْرٌ نادر في العالم، و لكنّه يُوجد في مناطق بلدنا الصحراوية!
- (٢) يُستخدم النَّحَاسُ في صنع الطائرات و التجهيزات التي تعمل بالكهرباء!
- (٣) أرخصيّة النَّحَاسِ تُسبَّبُ أن يُباع بسرعة في الأسواق العالمية!
- (٤) البلدان التي في جوارنا تَعترف بجودة النَّحَاسِ في بلدنا!

٩١- عَيْن الصحيح:

- (١) بُنيت ثلاثة مصانع في أرض بمساحة سبع و أربعين ألف متر مرَبّ!
  - (٢) لو كُنّا لانملك معادن من النَّحَاسِ، لما كانت تتقدّم صنائِعنا الدفاعية!
  - (٣) إِنَّ الذين يشترون النَّحَاسَ مِنّا كثيرون، بحيث لايمكن تأمين احتياجاتنا الداخلية!
  - (٤) إِنَّ ذخائر النَّحَاسِ كثيرة في بلدنا بحيث إنّنا نستطيع أن نملأ أسواقنا من منتوجاته لسنوات عديدة!
- ٩٢- عَيْن ما لا يصحّ للفراغ: إِنَّ صناعة ..... تعتمد على النَّحَاسِ!

- (١) تكييف الهواء (٢) الخشب (٣) الأدوات الحربية (٤) تسجيل الصوت

■ عَيْن الخَطَأ في الإعراب و التحليل الصرفي (٩٣ و ٩٤)

٩٣- « تُشِير - أُنشِئت - صناعةً - مصانع:»:

- (١) صناعةً: اسم - مفرد مؤنث - جامد - معرّف بالإضافة - معرب - منصرف / نائب فاعل و مرفوع
- (٢) تُشير: مضارع - للمؤنث الغائبة - مزيد ثلاثي (من باب إفعال) - متعدّ / فعل و فاعله «بعض» والجملة فعلية
- (٣) أُنشِئت: فعل ماضٍ - للمؤنث الغائبة - مزيد ثلاثي (من باب إفعال) - معتل و ناقص - مبني للمجهول / فعل و نائب فاعله «شركة»
- (٤) مصانع: اسم - جمع تكسير (مفرد: مصنع، مذكر) - نكرة - معرب - ممنوع من الصرف / تمييز للعدد «ثلاثة» و مجرور بالفتحة

٩٤- « المجموعة - المُشجّعة - تحتوي - يشتري:»:

- (١) المُشجّعة: اسم - مفرد مؤنث - مشتق و اسم مفعول (مصدره: تشجيع) - معرّف بأل / صفة أو نعت و مرفوع بالتبعية للموصوف «المواصفات»
- (٢) المجموعة: مفرد مؤنث - مشتق و اسم مفعول (مصدره: جمع) - معرّف بأل - معرب - صحيح الآخر - منصرف / اسم «إنّ» و منصوب
- (٣) يشتري: مضارع - للمفرد الغائب - مزيد ثلاثي (من باب افتعال) - معتل و ناقص - متعدّ - مبني للمعلوم / فعل و مع فاعله جملة فعلية
- (٤) تحتوي: فعل مضارع - للمؤنث الغائبة - مزيد ثلاثي (من باب افتعال) - معتل / فعل و مع فاعله جملة فعلية

■ ■ عَيْنُ الْمُنَاسِبِ لِلْجَوَابِ عَنِ الْأَسْئَلَةِ التَّالِيَةِ (٩٥-١٠٠)

٩٥- عَيْنُ الْخَطَأِ فِي ضَبْطِ حَرَكَاتِ الْحُرُوفِ:

- (١) أَتْرَعُمُ أَتْكَ جِرْمٌ صَغِيرٌ، وَ فِيكَ أَنْطَوَى الْعَالَمُ الْأَكْبَرُ!
- (٢) كَانُوا يَظُنُّونَ أَنَّ إِيْرَانَ تَسْتَسَلِّمُ خَلَالَ الْأَيَّامِ الْأُولَى مِنَ الْحَرْبِ!
- (٣) أَتْرَكُوهَا فَإِنَّ أَبَاهَا كَانَ يُحِبُّ مَكَارِمَ الْأَخْلَاقِ وَ اللَّهُ يُحِبُّ مَكَارِمَ الْأَخْلَاقِ!
- (٤) قَدْ تَدَخَّلُ « أَنْ » النَّاصِبَةُ عَلَى خَبَرِ أَفْعَالِ الْقُرْبِ وَ لَا تَدَخَّلُ عَلَى خَبَرِ أَفْعَالِ الشُّرُوعِ!

٩٦- عَيْنُ «مَا» يُمْكِنُ أَنْ تُغَيِّرَ زَمَانَ الْفِعْلِ فِي الْمَعْنَى:

- (١) مَا فَهَمَ الطَّلَابُ كَلَامَ الْمَعْلَمِ حَتَّى ضَرَبَ لَهُمْ مَثَلًا!
- (٢) مَا قَدَّمَتْ مِنَ الْأَعْمَالِ الْحَسَنَةِ فَأَنْتِ تَرَى ثَمَارَهَا!
- (٣) مَا أَحْصَلُ عَلَى النِّجَاحِ فِي حَيَاتِي هُوَ نَتِيجَةُ اعْتِمَادِي بِكَ!
- (٤) مَا أَقَلَّ الْأَشْخَاصَ الَّذِينَ يُجَادِلُونَ لِمُقَابَلَةِ الْجَهْلِ الْبَشَرِيِّ!

٩٧- عَيْنُ الْفِعْلِ لِلْمَطَاوَعَةِ:

- (١) مَنْ حَفَرَ بَنِيًّا لِأَخِيهِ لِيُضِرَّهُ بِهَا لَمْ يَحْتَفِرْ إِلَّا لِنَفْسِهِ، وَ هَذَا مِثْلُ مَعْرُوفٍ!
- (٢) إِنْ فَرَّقَ الْوَالِدَانِ بَيْنَ أَوْلَادِهِمَا فِي الْمَحَبَّةِ يَتَفَرَّقُ الْأَوْلَادُ مِنْ حَوْلِهِمْ حَزِينِينَ!
- (٣) تَابَ الْكَذَّابُ مِنْ كَذِبِهِ وَ أَخْلَصَ تَوْبَتَهُ وَ تَخَلَّصَ مِنْ شَرِّ ذُنُوبِهِ وَ التَّرَمَّ بِالصِّدْقِ!
- (٤) عَرَفَ الْبَائِعُ بَضَائِعَهُ بِصَوْتٍ مَرْتَفِعٍ لِيُؤَثِّرَ فِي النَّاسِ فَتَأَثَّرَ بِهِ بَعْضُهُمْ وَ اشْتَرَوْا مِنْهُ!

٩٨- عَيْنُ مَا لَيْسَ فِيهِ الْمَصْدَرُ الصَّنَاعِيُّ: إِنَّ.....

- (١) أَحَدُ الْعَوَامِلِ الْمَهْمَةِ لِلْإِقْبَالِ عَلَى شِرَاءِ الْأَشْيَاءِ هُوَ أَرْخِصَتِيهَا!
- (٢) تَخْيِيلِيَّةُ الْقِصَصِ الطَّوِيلَةِ تَجْذِبُ الشَّبَابَ إِلَى قِرَائَتِهَا!
- (٣) كَثِيرًا مِنَ الْأَجْهَزَةِ الَّتِي نَسْتَفِيدُ مِنْهَا كَهَرِبَانِيَّةٍ!
- (٤) رَبِيبِيَّةُ اللَّهِ تُشَجِّعُنَا عَلَى أَنْ نَطْلُبَ مِنْهُ أَكْثَرَ!

٩٩- عَيْنُ الصَّحِيحِ عَنِ الْمَجْهُولِ (الْمَبْنِيِّ لِلْمَجْهُولِ):

- (١) إِنْ تَزَكَّ النَّفْسُ مِنَ السَّوِّ يَتَحَقَّقُ الْفَلَاحُ وَ لَا شَكَّ فِيهِ!
- (٢) فِي السُّوقِ أَنْوَاعٌ مُخْتَلِفَةٌ مِنَ الْخَاتَمِ قَدْ صَوَّغَتْ مِنَ الذَّهَبِ!
- (٣) لَمْ يُسْتَضْعَفْ قَوْمٌ إِلَّا أَنْ يَجْعَلُوا أَنْفُسَهُمْ فِي مَوْضِعِ الْاسْتِضْعَافِ!
- (٤) قَدْ أُثْبِتَتِ الدَّرَاسَاتُ أَنَّ الْحَوَادِثَ لَا يُنْسَى بَلْ يُحْفَظُ فِي ذَاكِرَةِ الْإِنْسَانِ!

١٠٠- عَيْنُ الْمُنَادَى نَكْرَةً غَيْرَ مَقْصُودَةٍ:

- (١) يَا سَاتِرَ الْعِيُوبِ الْمَضْمَرَةَ، أَنْتِ أَعْلَمُ بِهَا!
- (٢) يَا مُقَاتِلِينَ لَمْ يَقْعِدْ بِكُمْ الضَّعْفُ عَنِ الْقِتَالِ!
- (٣) يَا مُؤْمِنِينَ انْتَرَمُوا بِالصَّلَاةِ لِأَنْسَلَكُوا فِي سَفَرٍ!
- (٤) يَا دَاعِيًا الْأَغْنِيَاءَ إِلَى الْمَادِيَّةِ أَدْرِكِ الْعَائِلِينَ!

- ۱۰۱- کدام موارد درباره اوضاع یمن در سده چهارم میلادی، درست است؟  
 الف: امپراتوری روم، کلیساهایی در عدن تأسیس کرد.  
 ب: ذونواس حمیری به آزار و شکنجه مسیحیان پرداخت.  
 ج: اوس و خزرج به دلیل مشکلات سیاسی، نظامی و اقتصادی آنجا را ترک کردند.  
 د: ساسانیان با اعزام سپاهی، حبشیان را از یمن بیرون کردند.  
 (۱) «الف» - «ب» (۲) «ب» - «د» (۳) «الف» - «ج» (۴) «ج» - «د»
- ۱۰۲- کدام رویداد را تأویل رؤیای صادقانه رسول خدا(ص) دانسته‌اند؟  
 (۱) بیعت شجره در سال ششم هجری (۲) بیعت رضوان در سال پنجم هجری  
 (۳) صلح حدیبیه در سال ششم هجری (۴) عمره القضا در سال هفتم هجری
- ۱۰۳- از کدام رویداد دوره خلافت ابوبکر به‌عنوان «آزمایش امت» یاد شده است؟  
 (۱) اعزام لشکر اسامه (۲) بحران ارتداد (۳) اعتراضات مانعان زکات (۴) مخالفت مدعیان نبوت
- ۱۰۴- در کدام موارد جغرافیای وقوع رویدادهای تاریخ اسلام، به ترتیب، درست ذکر شده است؟  
 الف: سپاه امام علی(ع) در این محل با ناکثان وارد جنگ شد.  
 ب: مارقین در بازگشت از صفین، به این روستا در جنوب کوفه رفتند.  
 ج: توایین در این محل که لشکرگاه کوفه بود گرد آمدند و عازم مقابله با سپاه شام شدند.  
 (۱) بصره - نخيله - حروراء (۲) خریبه - حروراء - نخيله  
 (۳) خریبه - منبج - حروراء (۴) حروراء - خریبه - مَسْکِن
- ۱۰۵- کدام مورد درباره اقدام امام سجاد(ع) پس از واقعه عاشورای ۶۱ قمری، درست است؟  
 (۱) در کوفه، حرکت امام حسین(ع) را شهادت طلبانه معرفی کرد و در شام به تبیین علت و هدف قیام امام پرداخت.  
 (۲) در شام، حرکت امام حسین(ع) را الهی و شهادت طلبانه معرفی کرد و ماهیت ظالمانه بنی‌امیه را برملا ساخت.  
 (۳) در کوفه، ضمن تبیین هدف قیام امام حسین(ع)، ماهیت ظالمانه بنی‌امیه را رسوا ساخت و از فضائل اهل بیت سخن گفت.  
 (۴) در حضور یزید، به معرفی اهل بیت و فضائل ایشان پرداخت و حرکت امام حسین(ع) را شهادت طلبانه توصیف کرد.
- ۱۰۶- کدام موارد درباره نتایج رعایت «تقیه» به‌عنوان روش مبارزه ائمه و بزرگان شیعه، درست است؟  
 الف: در سازماندهی شیعیان و حفظ آنها از خطرات، بسیار مؤثر بود.  
 ب: زمینه را برای ایجاد انشعاب میان شیعیان فراهم می‌ساخت.  
 ج: زمینه حفظ شیعیان و آمادگی برای قیام مسلحانه را فراهم می‌کرد.  
 د: دایره فعالیت ائمه(ع) برای انجام کارهای فرهنگی را محدود می‌کرد.  
 (۱) «ج» - «د» (۲) «ب» - «د» (۳) «الف» - «ب» (۴) «الف» - «ج»
- ۱۰۷- کدام مورد درباره استفاده غلات از «مهدویت» درست است؟  
 (۱) پس از شهادت امام صادق(ع)، برخی شیعیان عبدالله بن افضح را مهدی موعود خواندند.  
 (۲) واقفه با انکار شهادت امام موسی بن جعفر(ع)، مدعی شدند وی مهدی موعود است.  
 (۳) نخستین ادعاهای غلات درباره مهدویت ائمه شیعه، در دوره امام محمدباقر(ع) مطرح شد.  
 (۴) پس از شهادت امام هادی(ع)، جعفریه مهدویت جعفر کذاب را تبلیغ می‌کردند.

- ۱۰۸- در کدام مورد، محل جغرافیایی آثار زیر، به ترتیب، درست ذکر شده است؟  
 الف: بیمارستان منصوری    ب: مدرسه مستنصریه    ج: سوق القنادیل    د: مدینه الزهراء  
 (۱) مصر - قاهره - قرطبه - در نزدیکی قرطبه  
 (۲) بغداد - دمشق - در نزدیکی قرطبه - در نزدیکی اریحا  
 (۳) بغداد - بغداد - در نزدیکی اریحا - قاهره  
 (۴) قاهره - بغداد - مصر - در نزدیکی قرطبه
- ۱۰۹- کدام موارد درباره مقایسه دو دوره ترجمه آثار ملل دیگر در دوره عباسیان در قرن سوم (۱) و دوره قاجار در قرن سیزدهم (۲) هجری، درست است؟  
 الف: دولت‌ها در هر دو، نقش داشتند و برای این کار مراکز ویژه ایجاد کردند.  
 ب: دلیل شکل‌گیری هر دو مشابه بود و به تلاش برای درک علل عقب‌ماندگی‌ها مربوط می‌شد.  
 ج: در هر دو آثار ترجمه‌شده متعلق به رشته‌های مختلف علمی مانند پزشکی، ریاضی و تاریخ بود.  
 د: دایره جغرافیایی مبدأ متون انتخاب‌شده برای ترجمه در (۱) گسترده‌تر و متنوع‌تر از (۲) بود.  
 (۱) «الف» - «د»    (۲) «ب» - «ج»    (۳) «الف» - «ج»    (۴) «ب» - «د»
- ۱۱۰- هریک از عبارات زیر به ترتیب، توصیف کدام پادشاه صفوی است؟  
 الف: در زمان او اعضای حرم‌سرا در اداره امور حکومت دخالت می‌کردند.  
 ب: تحت نفوذ مشاوران خرافه‌پرست بود.  
 ج: دستور قتل امام‌قلی خان را صادر کرد.  
 د: دوره او کشاورزی دچار رکود شد.  
 (۱) سلیمان - سلطان حسین - صفی - سلطان حسین  
 (۲) صفی - صفی - اسماعیل دوم - سلیمان  
 (۳) سلطان حسین - سلیمان - صفی - محمد خدابنده  
 (۴) عباس دوم - محمد خدابنده - سلیمان - سلطان حسین
- ۱۱۱- موقعیت جغرافیایی ایران، در شکل‌گیری کدام رویدادهای تاریخی مؤثر بوده است؟  
 الف: انعقاد معاهده پاریس    ب: انعقاد قرارداد فین کنشتاین  
 ج: اشغال ایران در جنگ جهانی اول    د: واگذاری امتیاز رژی  
 (۱) «ج» - «د»    (۲) «ب» - «ج»    (۳) «الف» - «ب»    (۴) «الف» - «د»
- ۱۱۲- در کدام موارد نقش مجلس شورای ملی در رویدادهای تاریخی، به‌درستی بیان شده است؟  
 الف: استخدام مورگان شوستر آمریکایی (مجلس شورای ملی دوره دوم)  
 ب: مخالفت با دریافت وام از دولت‌های خارجی (مجلس شورای ملی دوره اول)  
 ج: مخالفت با قرارداد الحاقی گس - گلشائیان (مجلس شورای ملی دوره سیزدهم)  
 د: تصویب طرح ملی شدن صنعت نفت ایران (مجلس شورای ملی دوره پانزدهم)  
 (۱) «ج» - «د»    (۲) «ب» - «د»    (۳) «الف» - «ج»    (۴) «الف» - «ب»
- ۱۱۳- هریک از عبارات زیر، به ترتیب، توصیف کدام شخصیت انقلابی است؟  
 الف: امام خمینی(ره) وی را امید آینده اسلام می‌دانست.  
 ب: روش مبارزه وی، روشنگری علیه اقدامات رژیم پهلوی بود.  
 ج: از سوءقصد گروهک فرقان، جان سالم به در برد.  
 د: مبارز انقلابی که زیر شکنجه به شهادت رسید.  
 (۱) آیت‌الله استاد مطهری - آیت‌الله طالقانی - حجت‌الاسلام هاشمی رفسنجانی - حاج مهدی عراقی  
 (۲) حاج آقا مصطفی خمینی - علی شریعتی - آیت‌الله ربانی شیرازی - آیت‌الله غفاری  
 (۳) حاج سیداحمد خمینی - آیت‌الله بهشتی - حاج مهدی عراقی - آیت‌الله سعیدی  
 (۴) حاج آقا مصطفی خمینی - دکتر مفتاح - حضرت آیت‌الله خامنه‌ای - آیت‌الله سعیدی



۱۱۴- در پژوهشی تحت عنوان «عوامل مؤثر در افزایش جمعیت شهر کرج» موارد زیر مطرح شده است. در این میان، کدام گزینه به مطالب درستی اشاره دارد؟

- الف: بین تقاضای نیروی کار در شهر کرج و جذب جمعیت در آن، رابطه‌ای مستقیم وجود دارد.  
 ب: به نظر می‌رسد وجود زمینه‌های مناسب اشتغال، عامل افزایش جمعیت در شهر کرج است.  
 (۱) در صورتی که «ب» فرضیه و «الف» نتیجه‌گیری باشد، لازم است حداقل این دو گام، اقداماتی مانند حذف اطلاعات غیرضروری و حفظ اطلاعات مرتبط، انجام شود.  
 (۲) در صورتی که «ب» فرضیه و «الف» نتیجه‌گیری باشد، لازم است حداقل این دو گام، سابقه و پیشینه مسئله و نتایج پژوهش دیگران بررسی شود.  
 (۳) در صورتی که «ب» نتیجه‌گیری و «الف» فرضیه باشد، ضروری است پیش از این دو گام، اطلاعات موردنیاز از مکان مورد مطالعه، جمع‌آوری شود.  
 (۴) در صورتی که «ب» نتیجه‌گیری و «الف» فرضیه باشد، ضروری است پیش از این دو گام، ابتدا جمع‌آوری اطلاعات و سپس پردازش آن انجام شود.

۱۱۵- با توجه به عبارت «در هر مکان، پدیده‌های مختلفی هستند که بر یکدیگر تأثیر گذاشته و از هم تأثیر می‌پذیرند»، موارد «الف» تا «د» در متن زیر به ترتیب، با کدام گزینه مطابقت دارد؟

«ج»

«ب»

«الف»

«در کناره رودها، شهرهای متعددی گسترش یافته است که باعث برهم خوردن تعادل جریان رودها در نواحی شهری شده است»

«د»

و در نتیجه رودها وادار شده‌اند که خطرات سیلاب را به شهرها تحمیل کنند.»

- (۱) پدیده طبیعی - محیط طبیعی - تأثیر پدیده انسان ساخت بر پدیده طبیعی - تأثیر پدیده طبیعی بر پدیده انسان ساخت  
 (۲) مکان - پدیده انسان ساخت - تأثیر پدیده انسان ساخت بر پدیده طبیعی - تأثیر پدیده طبیعی بر پدیده انسان ساخت  
 (۳) مکان - پدیده طبیعی - تأثیر پدیده طبیعی بر پدیده انسان ساخت - تأثیر پدیده انسان ساخت بر پدیده طبیعی  
 (۴) محیط طبیعی - مکان - تأثیر پدیده طبیعی بر پدیده انسان ساخت - تأثیر پدیده انسان ساخت بر پدیده طبیعی

۱۱۶- کدام مورد مطابق با مشخصات دریاچه معرفی شده در متن زیر، تدوین و تنظیم شده است؟  
 «در قلّه بعضی از کوه‌های آتشفشانی مانند سبلان، دریاچه‌های کوچکی وجود دارند که به دلیل سرمای ناشی از ارتفاع، اغلب مواقع سال یخ بسته است.»

- (۱) این دریاچه دائمی است و آب آن علاوه بر چشمه‌های کف و حاشیه آن، از طریق رودهای متعدد ورودی، تأمین می‌شود.  
 (۲) در ماه‌های گرم و دوره‌های خشکسالی، همزمان با ورود توده هوای مرطوب غربی به کشور، وسعت کمتری دارند.  
 (۳) در فصول پربارش و ماه‌های سرد، همزمان با ورود توده هوای مرطوب موسمی به کشور، وسعت بیشتری دارند.  
 (۴) آب این دریاچه از طریق ذوب برف‌ها تأمین می‌شود و همانند دریاچه‌های پریشان و مهارلو، دائمی است.

۱۱۷- با توجه به موارد زیر، کدام گزینه به مفهوم درستی اشاره دارد؟

الف: انرژی دریافتی روزانه در نواحی نزدیک قطبی، معتدله و استوایی متفاوت است و به ترتیب ۱۰۰، ۴۰۰ و ۸۰۰ کالری در سانتی متر مربع، تخمین زده می شود.

ب: پس از جدایی پاکستان از هند و استقلال یافتن پاکستان، در تعیین مرز این دو کشور، تلاش شد منطقه مسلمان نشین از هندونشین به دقت جدا شود.

۱) تعیین مرز در «ب» به شکل مرز هندسی و تطبیقی انجام شده است و شرایط ناحیه بندی آن همانند «الف»، منطبق با مرزهای سیاسی و اداری است.

۲) تعیین مرز در «ب» به شکل مرز غیرهندسی و تحمیلی است و شرایط ناحیه بندی آن برخلاف «الف»، منطبق با مرزهای سیاسی و اداری است.

۳) تعیین دقیق مرز در نواحی مربوط به «ب» دشوارتر از «الف» است و نوع ناحیه بندی در «الف»، به طور معمول منطبق با مرزهای سیاسی و اداری نیست.

۴) تعیین دقیق مرز در نواحی مربوط به «الف» دشوارتر از «ب» است و نوع ناحیه بندی در «ب»، به طور معمول منطبق با مرزهای سیاسی و اداری نیست.

۱۱۸- کدام مورد جاهای خالی در عبارت زیر را به درستی کامل می کند؟

«سواحل ..... در اثر حفر، انتقال و رسوب گذاری مواد، به سواحل ..... تبدیل می شوند.»

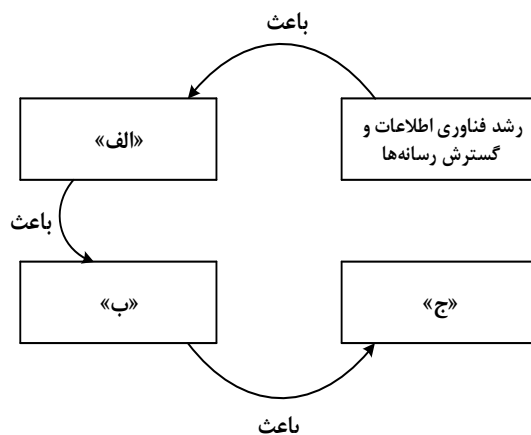
۱) صخره‌ای مانند ستون‌های سنگی و طاق‌های دریایی - پست

۲) صخره‌ای مانند ستون‌های سنگی و آب‌سنگ‌ها - ماسه‌ای

۳) پست مانند آب‌سنگ‌ها و دماغه یا زبانه ماسه‌ای - صخره‌ای

۴) پست مانند دماغه یا زبانه ماسه‌ای و طاق‌های دریایی - ماسه‌ای

۱۱۹- کدام عبارت، موارد «الف»، «ب» و «ج» در تصویر زیر را به ترتیب، کامل می کند؟



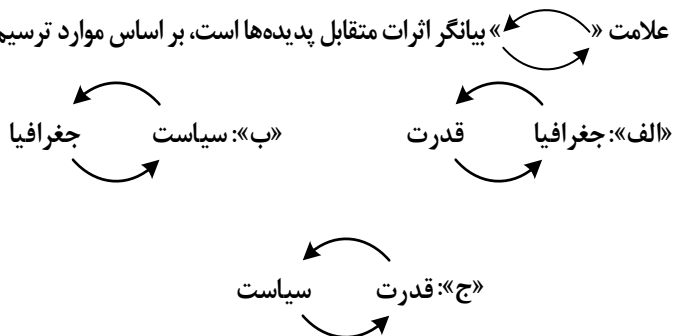
۱) پخش فرهنگی غیرمستقیم و غلبه برخی زبان‌ها - گسترش خانواده‌های زبانی در بین کشورها - جلوگیری از یکسان‌سازی فرهنگ‌ها

۲) افزایش تنوع زبان‌های بومی در ملت‌ها - افزایش تعداد سخنگو در برخی زبان‌ها - جلوگیری از یکسان‌سازی فرهنگ کشورهای استعمارگر

۳) کاهش تنوع زبانی در میان برخی ملت‌ها - کاهش تعداد سخنگو در برخی زبان‌های بومی - کاهش وسعت برخی نواحی زبانی در جهان

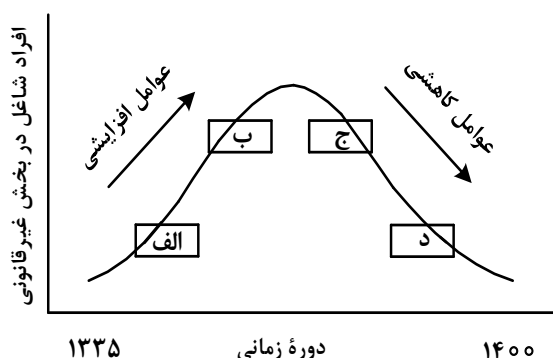
۴) پخش فرهنگی مستقیم و غلبه برخی زبان‌ها بر زبان‌های بومی - کاهش تعداد سخنگو در برخی زبان‌های محلی - افزایش تعداد خانواده‌های زبانی

۱۲۰- در تصاویر زیر، علامت «» بیانگر اثرات متقابل پدیده‌ها است، بر اساس موارد ترسیم‌شده، کدام عبارت درست است؟



- ۱) «ب» فقط در جغرافیای سیاسی و «ج» به طور مشترک در جغرافیای سیاسی و ژئوپلیتیک مطالعه می‌شود.
- ۲) «الف» و «ج» به دلیل اینکه در جغرافیای سیاسی مطرح می‌شود، نمی‌تواند در ژئوپلیتیک هم، مورد بررسی قرار گیرد.
- ۳) «ج» و «ب» به دلیل اینکه در ژئوپلیتیک مطرح می‌شود، نمی‌تواند در جغرافیای سیاسی هم، مورد بررسی قرار گیرد.
- ۴) «الف» فقط در ژئوپلیتیک و «ب» به طور مشترک در جغرافیای سیاسی و ژئوپلیتیک مطالعه می‌شود.

۱۲۱- مطابق با تصویر زیر، کدام مورد به موضوع درستی پرداخته است؟



- ۱) «الف» به افزایش رشد طبیعی جمعیت شامل رشد مطلق و مهاجرت‌های بی‌رویه به شهرها، اشاره می‌کند.
- ۲) «ج» به موضوع حمایت از کارآفرینان و ایجاد غرفه‌هایی با اجاره ارزان برای فروشندگان دوره‌گرد، اشاره می‌کند.
- ۳) «ب» به کاهش مشکل مسکن افراد شاغل در بخش غیررسمی و در نتیجه گسترش زاغه‌نشینی، اشاره دارد.
- ۴) «د» به عدم مهارت و تخصص مناسب مهاجران و فرصت‌های محدود شغلی در کلان‌شهرها، اشاره دارد.

۱۲۲- کدام مورد برای تکمیل عبارت زیر، مناسب است؟

«حمل و نقل هوایی و دریایی .....»

- ۱) به ترتیب برای حمل کالاهای فاسدشدنی و الکترونیکی نامناسب هستند و به طور مشترک در مسافت‌های کوتاه، مقرون به صرفه می‌باشند.
- ۲) به ترتیب برای حمل کالاهای فلّه‌ای یا حجیم و فاسدشدنی مناسب هستند و به طور مشترک در مسافت‌های دور، مقرون به صرفه می‌باشند.
- ۳) به طور مشترک در احداث مسیر، نیازمند سرمایه‌گذاری زیادی هستند و به ترتیب دارای صرفه‌جویی در هزینه و زمان حمل کالا هستند.
- ۴) به طور مشترک برای مسافت‌های دور، مناسب هستند و به ترتیب شرایط مناسبی در زمان رسیدن کالا به مقصد و هزینه حمل کالا دارند.

۱۲۳- در خصوص مدیریت پیش از وقوع سیل، کدام عبارت، مفاهیم مربوط به روش‌های سازه‌ای و غیرسازه‌ای را به‌درستی مطرح کرده است؟

- ۱) هدایت، انحراف یا مهار سیل حاصل برخی روش‌های سازه‌ای است که از نظر محیط زیستی، تأثیرات نامطلوب بیشتری نسبت به روش‌های غیرسازه‌ای دارد.
- ۲) هدایت، انحراف یا مهار سیل حاصل برخی روش‌های سازه‌ای است که از طریق اقداماتی مانند نصب دستگاه‌های هشداردهنده خطر سیل، انجام می‌شود.
- ۳) اجرای روش‌های آبخیزداری و احداث سدهای تنظیمی، به‌ترتیب مربوط به روش‌های سازه‌ای و غیرسازه‌ای است و بهتر است، همزمان به‌کار گرفته شوند.
- ۴) اجرای روش‌های آبخیزداری و تعیین محدوده سیل‌گیر، به‌ترتیب از روش‌های غیرسازه‌ای و سازه‌ای محسوب می‌شوند و لازم است، همزمان به‌کار گرفته شوند.

۱۲۴- در صورتی که علائم «الف» و «ب» بیانگر نوعی حمل کالا بین دو کشور باشند، کدام عبارت، مطالب درستی را بیان می‌کند؟



- ۱) در مسیر «الف» کالاهای صنعتی مانند خودروهای صادراتی و تجهیزات الکترونیکی از سوی کشورهایی همچون کره جنوبی یا استرالیا به سنگاپور یا مراکش صادر می‌شود.
- ۲) در مسیر «الف» کالاهایی از قبیل خودروهای صادراتی توسط کشتی‌های رو-رو، از سوی کشورهایی مانند سنگاپور یا ژاپن به مراکش یا پرو صادر می‌شود.
- ۳) در مسیر «ب» کالاهای حاصل از فعالیت‌های نوع اول مانند زغال‌سنگ استخراج شده، از کشورهایی همچون نیکاراگوئه یا پرو به استرالیا یا ژاپن صادر می‌شود.
- ۴) در مسیر «ب» کالاهایی حجیم و سنگین مانند زغال‌سنگ و انرژی به‌ترتیب از طریق حمل‌ونقل لوله‌ای و دریایی، به کشورهایی از قبیل چین یا ژاپن وارد می‌شود.

۱۲۵- با توجه به ویژگی‌های طبیعی حوضه رود و آبدهی رودهای ایران، کدام عبارت، مفاهیم درستی را از نظر میزان آبدهی مطرح کرده است؟

- ۱) اگر از اواخر فصل پاییز تا اوایل فصل بهار و در حوضه آبخیزی با شکل گرد، جریان داشته باشد، آبدهی رودها و احتمال وقوع سیل به تدریج کمتر خواهد شد.
- ۲) اگر از اواخر فصل پاییز تا اوایل فصل بهار و در حوضه آبخیزی با شکل گرد، جریان داشته باشد، آبدهی رودها و احتمال وقوع سیل، به تدریج بیشتر می‌شود.
- ۳) میزان آبدهی رودها در حوضه آبخیزی با وسعت کم، به‌دلیل کاهش تدریجی بارش‌ها از اوایل پاییز تا اواخر بهار، به مرور زمان افزایش می‌یابد.
- ۴) میزان آبدهی رودها در حوضه آبخیزی با وسعت زیاد، به‌دلیل کاهش تدریجی بارش‌ها از اواخر پاییز تا اوایل بهار، به مرور زمان کاهش می‌یابد.

۱۲۶- اگر دو مفهوم کلی الف و ب را داشته باشیم که الف عام‌تر از ب باشد، با توجه به رابطه الف با غیرب، در کدام مورد هر دو رابطه کاذب خواهند بود؟

- م: هر الف غیرب است.  
 ن: بعضی الف غیرب است.  
 پ: هیچ الف غیرب نیست.  
 ت: بعضی الف غیرب نیست.
- (۱) م و ن (۲) م و پ (۳) ن و ت (۴) پ و ت

۱۲۷- کدام طبقه‌بندی را از نظر منطقی می‌توان پذیرفت؟

- (۱) کلمه < صفت < اسم  
 (۲) قضیه < موجبه جزئیه < شخصیه  
 (۳) متوازی‌الاضلاع < مستطیل < مربع  
 (۴) اعداد طبیعی < اعداد فرد < اعداد اول

۱۲۸- نوع کدام استدلال با استدلال موجود در بیت زیر متفاوت است؟

«از آن مرد دانا دهان دوخته است / که بیند که شمع از زبان سوخته است»

- (۱) سعدی افتاده‌ای است آزاده / کس نیاید به جنگ افتاده  
 (۲) به راحتِ نفسی رنج پایدار مجوی / شب شراب نیرزد به بامداد خمار  
 (۳) عشق چون آید بَرَد هوش دل فرزانه را / دزد دانا می‌گُشد اول چراغ خانه را  
 (۴) آدمی پیر چو شد، حرص جوان می‌گردد / خواب در وقت سحرگاه گران می‌گردد

۱۲۹- اگر نقیض یکی از مقدمات قیاسی، «هر الف م است.» و «م» حد وسط آن باشد، کدام نتیجه می‌تواند از این قیاس به‌دست آید؟

- (۱) هیچ ج الف نیست. (۲) هیچ الف ج نیست. (۳) بعضی ج الف نیست. (۴) بعضی الف ج نیست.

۱۳۰- با توجه به نوع قضیه «این موجود یا غیرانسان است یا حیوان»، چند مورد از قضایای زیر کاذب هستند؟

- بعضی حیوان‌ها غیرانسان هستند.  
 - بعضی غیرانسان‌ها حیوان هستند.  
 - هر حیوانی غیرانسان است.  
 - هیچ غیرانسانی حیوان نیست.
- (۱) چهار (۲) سه (۳) دو (۴) یک

۱۳۱- در کدام عبارت از مغالطه تله‌گذاری استفاده شده است؟

- (۱) ما تصور می‌کردیم شما عاقل‌تر از این باشید که از امثال این افراد جاهل دفاع کنید!  
 (۲) اعتقاد به روح پشستوانه عقلی ندارد؛ تا حالا فیلسوفی را دیده‌ای که بگوید روح را دیده‌ام؟!  
 (۳) چه سخنور ماهر هستی، نظریه منسوخ‌تان را با بیان‌های گوناگون تکرار می‌کنید!  
 (۴) او می‌تواند درستی سخنان مرا نپذیرد؛ ولی اگر نپذیرفت دیگر روی من حساب نکند!

## ۱۳۲- در کدام عبارت فقط به بخش ریشه‌ای فلسفه پرداخته شده است؟

- (۱) به نظر افلاطون همه ما خیر و زیبایی برین را می‌شناسیم؛ زیرا با دیده درون می‌توان حقایق الهی را مشاهده کرد و نقش تربیت شکوفا کردن همین جنبه الهی است.
- (۲) سقراط می‌گفت که یک نیروی فوق بشری همواره مراقب اوست و او را از بعضی کارها یا سخنان منع می‌کند. او گاهی سخنش را به این دلیل که ندای غیبی مانع اوست، ناتمام می‌گذاشت.
- (۳) پروتاگوراس می‌گفت: درباره خدایان، مطمئن نیستیم که هستند یا نیستند یا به چه چیزی شبیه‌اند؛ زیرا ابهام موضوع و کوتاهی عمر بشر، مانع معرفت یقینی است.
- (۴) سقراط در پاسخ این سؤال که پس از مرگ چگونه تو را به خاک بسپاریم می‌گفت: اگر توانستید مرا نگه دارید و از چنگ شما نگریختم، هرگونه که می‌خواهید به خاک بسپارید.

## ۱۳۳- کدام عبارت نادرست است؟

- (۱) همه باورهای انسان آگاهانه یا ارادی نیست، اما همه باورها را می‌توان مورد تجزیه و تحلیل قرار داد.
- (۲) به نظر افلاطون انسان تا وقتی در بند پندارهای خویش است، قادر به درک درستی از واقعیت نیست.
- (۳) کسی که اهل اندیشه باشد، به آموخته‌های عرفی و عادی خود بسنده نمی‌کند و نسبت به عقاید خویش تعصب ندارد.
- (۴) از آنجا که نظرات متفکران همواره مورد توجه و پذیرش مردم است، آنان نقش برجسته‌ای در رهبری جامعه دارند.

## ۱۳۴- اگر کسی بگوید «هیچ شناختی ممکن نیست»، لازمه منطقی آن این است که .....

- (۱) شناخت یک امر را پذیرفته است
- (۲) خطاپذیری شناخت را پذیرفته است
- (۳) یک امر بدیهی را انکار کرده است
- (۴) هیچ کاری نمی‌تواند انجام دهد

## ۱۳۵- کدام عبارت برای یک فرد نسبی‌گرا غیرقابل تأیید است؟

- (۱) شناخت افراد می‌تواند نسبت به خودشان معتبر باشد.
- (۲) کاربرد ما از یک باور است که اعتبار آن را تعیین می‌کند.
- (۳) از طریق حس و تجربه است که می‌توان واقعیات را شناخت.
- (۴) انسان ابزارهای لازم برای شناخت پاره‌ای از مسائل را ندارد.

## ۱۳۶- کدام تشبیه برای بیان نسبت میان حقیقت انسان با بدنش، نزد معتقدین به «انسان تک‌ساحتی»، مناسب‌تر است؟

- (۱) راننده اتومبیل با اتومبیلش
- (۲) آب با اجزای تشکیل‌دهنده‌اش
- (۳) جوانه با بذری که از آن سر می‌زند
- (۴) بخار آب با ظرفی که آن را به حرکت وامی‌دارد

## ۱۳۷- کدام بیت با نظر افلاطون درباره معیار فعل اخلاقی مناسبت بیشتری دارد؟

- (۱) ألا تا نیچی سر از عدل و رای / که مردم ز دست نیچند پای
- (۲) از خرد غافل شود بر بد تند / بعد آن عقلش ملامت می‌کند
- (۳) هین مدو اندر بی نفسی چو زاغ / کو به گورستان برد نه سوی باغ
- (۴) صفت پیشروان ره عقل / آز را پشت سر انداختن است

## ۱۳۸- حمل «اسم بر لفظ» و «گرد بر دایره» به ترتیب، با کدام مورد یکسان است؟

- (۱) دارای برگ بر درخت - قیمتی بر طلا
- (۲) انسان بر رشدکننده - جسمانی بر هوا
- (۳) شکل بر پنج‌ضلعی - ادیب بر شاعر
- (۴) موجود بر ماهیت - فرد بر عدد اول

۱۳۹- موضوعی فرضی را در نظر می‌گیریم که هرگز مصداق خارجی نداشته و نخواهد داشت. کدام مطلب را دربارهٔ این

موضوع با اطمینان می‌توان گفت؟

(۱) تاکنون موجودی که علت تامه‌اش باشد، تحقق نیافته است.

(۲) به دلیل نبودن همیشگی علت تامه، ممتنع بالذات است.

(۳) ذات این موضوع تاکنون از هستی امتناع داشته است.

(۴) این موضوع و علت آن، هیچ‌یک، امکان وجود ندارند.

۱۴۰- این عبارت مورد تأیید کدام گروه قرار خواهد گرفت؟

«کودک با مشاهدهٔ حوادث جهان، به مرور پی می‌برد که میان برخی از پدیده‌ها نوعی توالی وجود دارد که تکرار می‌شود.»

(۱) فقط فیلسوفان تجربه‌گرا

(۲) فقط فیلسوفان عقل‌گرا

(۳) همه فیلسوفان عقل‌گرا و تجربه‌گرا

(۴) همه فیلسوفان تجربه‌گرا به جز هیوم

۱۴۱- کدام مورد را می‌توان به نحو خاص، لازمهٔ اصل وجوب علی دانست؟

(۱) وجود همهٔ موجودات، پس از وجود علت آنهاست. (۲) هر جزئی از اجزای جهان به جزء دیگر نیازمند است.

(۳) ماهیت ممکنات نسبت به وجود و عدم، مساوی است. (۴) بود و نبود علت نشانهٔ بود و نبود معلول است و برعکس.

۱۴۲- کدام عبارت تفاوت اصلی میان فیلسوفان مسلمان را با پراگماتیست‌های معناگرا، در باب معناداری زندگی بیان می‌کند؟

(۱) اولین شرط معناداری زندگی، اثبات خدا با دلایل و مبانی عقلی است.

(۲) تا وقتی که خدا را با عقل باور نکنیم، نمی‌توانیم حضور او را احساس کنیم.

(۳) لازمهٔ معناداری زندگی نه تنها پذیرش خدا، بلکه اثبات عقلی صفات اوست.

(۴) باور خدا و برقراری ارتباط با اوست که سامان‌بخش یک زندگی معنادار است.

۱۴۳- کدام عبارت نادریست است؟

(۱) هیچ فیلسوف پوزیتیویستی، منکر نقش عقل، در یافته‌های انسان از واقعیت‌های جهان هستی نیست.

(۲) اختلاف میان فیلسوفان غربی دربارهٔ محدودهٔ کارآمدی عقل، با تأثیرپذیری از ترجمهٔ آثار ابن‌سینا و ابن‌رشد آغاز شد.

(۳) امروزه در اروپا عقل به عقل تجربی تقلیل یافته، اما کارکردهای عقل اعتبار خود را به کلی از دست نداده است.

(۴) دکارت و عقل‌گرایان پس از وی، دربارهٔ عقل و ماهیت آن با فیلسوفانی مانند ارسطو و ابن‌سینا اختلاف اساسی دارند.

۱۴۴- کدام مورد در شمار کارکردهای عقل در مرحلهٔ بالملکه است؟

(۱) درک تأثیر گذر زمان بر جسمی مانند A (۲) جست‌وجوی علت روشنایی پس از دیدن آن

(۳) تشخیص تعارض دو رفتار و تأثیر آن بر مخاطب (۴) فهم اینکه دو جسم، همزمان در یک‌جا نمی‌گنجند

۱۴۵- کدام عبارت معنای «ماهیت و اعتباری بودن آن» را در حکمت متعالیه، به نحو مناسب‌تری بیان می‌کند؟

(۱) مفهومی که ذهن از حقیقت موجودات انتزاع می‌کند

(۲) مفهومی که تمایز و اختلاف موجودات به آن برمی‌گردد

(۳) مفهومی که از چیستی هر موجود در ذهن منعکس می‌شود

(۴) چیستی موجودات که ساخته و پرداخته ذهن اشخاص است

۱۴۶- برای تصمیم درست و منطقی در هر کسب و کار، رعایت چه قوانین و اصولی الزامی است؟

(۱) هزینه فرصت - هزینه‌های تولید - میزان نقدینگی

(۲) هزینه‌های تولید - مزیت نسبی - میزان نقدینگی

(۳) قید بودجه - مزیت نسبی - درآمد ناخالص داخلی

(۴) هزینه فرصت - بی‌توجهی به هزینه‌های هدررفته - قید بودجه

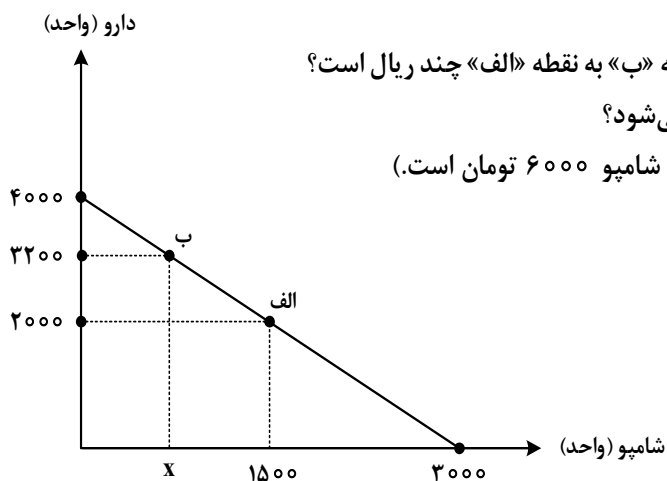
۱۴۷- داروخانه‌ای نیاز خود به دارو و شامپو را با مبلغی معادل هجده میلیون تومان تأمین کرده است. با توجه به نمودار

قید بودجه زیر به ترتیب (از راست به چپ):

الف: هزینه فرصت داروخانه برای حرکت از نقطه «ب» به نقطه «الف» چند ریال است؟

ب: چه تعداد شامپو در نقطه «ب» خریداری می‌شود؟

(قیمت هر واحد دارو ۴۵۰۰ تومان و هر واحد شامپو ۶۰۰۰ تومان است.)



(۱) ۷۵۰ - ۵۴۰,۰۰۰,۰۰۰

(۲) ۷۵۰ - ۵۴,۰۰۰,۰۰۰

(۳) ۶۰۰ - ۵۴,۰۰۰,۰۰۰

(۴) ۶۰۰ - ۵۴۰,۰۰۰,۰۰۰

۱۴۸- کدام مورد دربارهٔ مرز امکانات تولید، نادرست است؟

(۱) هرگاه تولید یک شرکت ناکارا باشد، برای تولید بیشتر یک کالا، باید از تولید کالاهای دیگر کاسته شود.

(۲) آنچه یک شرکت تولیدی با استفاده از منابع موجود می‌تواند تولید کند و یا نمی‌تواند را نشان می‌دهد.

(۳) محاسبه هزینه فرصت یک شرکت، هنگامی که بیش از یک کالا را تولید می‌کند، ممکن می‌باشد.

(۴) در صورتی که تولید کارا باشد، هر نوع بده - بستان در فضای تولید دو کالا را نشان می‌دهد.

۱۴۹- وضع تعرفه‌های گوناگون بر واردات برای حمایت از صنایع داخلی که به آن اشاره می‌شود، به ترتیب به کدام کشور

اختصاص دارد؟

الف: افزایش تعرفه‌های گمرکی تا ۵۲ درصد در دورهٔ بین دو جنگ جهانی

ب: اعلام ممنوعیت واردات هر نوع پوشاک با ابریشم ایرانی یا چینی در سال ۱۷۰۱

ج: وضع تعرفه‌های حمایتی متعدد بر کالاهای وارداتی در اوایل قرن نوزدهم

(۲) آمریکا - انگلستان - آلمان

(۱) آمریکا - آلمان - اروپای شرقی

(۴) انگلستان - اروپای شرقی - آمریکا

(۳) انگلستان - آلمان - آمریکا



۱۵۰- با توجه به جدول زیر، پاسخ پرسش‌های زیر، به ترتیب (از راست به چپ)، کدام است؟

ردیف	تقاضا (کیلو)	قیمت (ریال)	عرضه (کیلو)
۱	۵۰۰۰	۵۰,۰۰۰	۲۰۰
۲	۲۵۰۰	۱۰۰,۰۰۰	۴۰۰
۳	۱۰۰۰	۲۵۰,۰۰۰	۱۰۰۰
۴	۷۵۰	۴۰۰,۰۰۰	۱۵۰۰
۵	۵۰۰	۵۰۰,۰۰۰	۲۰۰۰

الف: درآمد تولیدکننده، در قیمت ۵۰,۰۰۰، چند میلیون ریال است؟

ب: در کدام قیمت، وضعیت کمبود عرضه وجود دارد؟

ج: مصرف‌کنندگان، در قیمت ۱۰۰,۰۰۰، چند میلیون تومان پرداخت کرده‌اند؟

(۱) ۱۰,۰۰۰,۰۰۰ - ۱۰۰,۰۰۰ - ۲۵

(۲) ۱۰,۰۰۰,۰۰۰ - ۴۰۰,۰۰۰ - ۲۵

(۳) ۲۵۰,۰۰۰,۰۰۰ - ۲۵۰,۰۰۰ - ۴

(۴) ۲۵۰,۰۰۰,۰۰۰ - ۵۰,۰۰۰ - ۴۰

۱۵۱- موارد زیر، به ترتیب به کدام گروه از تصمیم‌گیرندگان و بازیگران در اقتصاد ارتباط دارد؟

الف: کسب‌وکارهای خویش‌فرما

ب: ارائه سرمایه برای تولید کالاها و خدمات

ج: اجاره دادن زمین

(۱) خانوار - شرکت‌ها - خانوار

(۲) خانوار - شرکت‌ها - بنگاه

(۳) بنگاه - خانوار - خانوار

(۴) بنگاه - خانوار - بنگاه

۱۵۲- براساس اطلاعات ارائه‌شده، پاسخ پرسش‌های زیر، به ترتیب، کدام است؟

- هزینه تولید دو محصول یکسان است.

- قیمت جو، ۲۰ درصد ارزان‌تر از گندم است.

- قیمت گندم برای هر تن ۵ میلیون تومان است.

الف: در کدام نقطه، ارزش تولید گندم بیشتر از سایر نقاط است؟

ب: بهترین تصمیم، براساس کدام اصل گرفته می‌شود؟

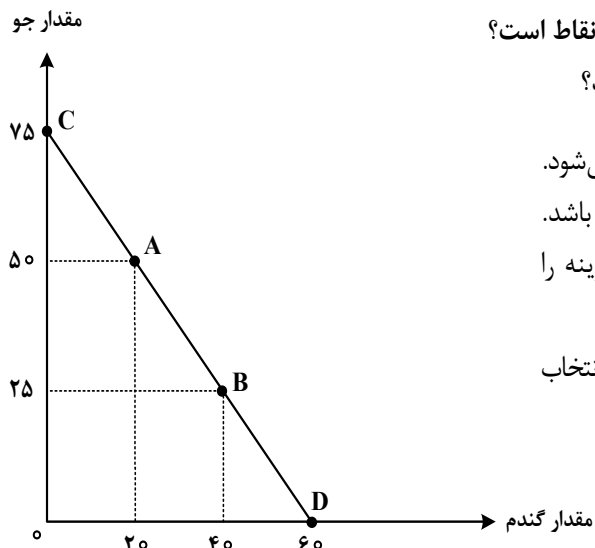
(۱) A - براساس مقایسه منافع هریک از حالت‌ها انجام می‌شود.

(۲) A - براساس تفاوت هزینه و درآمد که باید حداکثر باشد.

(۳) D - براساس مقایسه هزینه‌ها که باید کمترین هزینه را داشته باشد.

(۴) D - براساس هزینه فرصت که باید ارزش دومین انتخاب

پایین‌تر از منافع گزینه انتخاب شده باشد.



۱۵۳- کدام مورد، علت اصلی به وجود آمدن اسکناس توسط دولت‌ها شد؟

- ۱) قابلیت تبدیل به واحدهای کوچک‌تر را نداشت.
- ۲) قدرت نقد کردن رسیده‌ها کاهش یافته بود.
- ۳) دولت‌ها هم بتوانند از اسکناس‌ها در مبادلات خود استفاده کنند.
- ۴) شناسایی و اعتبارسنجی رسیده‌های صرافان توسط مردم سخت شده بود.

۱۵۴- کدام عبارت بیان مناسبی در رابطه با جدول زیر است؟

کشور «ب»		کشور «الف»		
دهک اول	دهک دوم	دهک اول	دهک دوم	
۲۰	۴	۲۲	۲	۱۴۰۰
۱۹	۵	۲۱	۳	۱۴۰۱
۱۸	۶	۲۰	۴	۱۴۰۲

- ۱) توزیع درآمد در هر دو کشور بهبود یافته است.
- ۲) در کشور «ب» توزیع درآمد ناعادلانه‌تر از کشور «الف» است.
- ۳) در کشور «الف» در سال ۱۴۰۱ توزیع درآمد عادلانه‌تر از کشور «ب» است.
- ۴) در کشور «ب» در سال ۱۴۰۲ توزیع درآمد ناعادلانه‌تر از کشور «الف» است.

۱۵۵- هریک از عبارتهای زیر به ترتیب مربوط به کدام قسمت در جدول است؟

تعریف	نوع بیکاری
هنگام رکود اقتصادی رخ می‌دهد.	«ج»
در همه کشورها وجود دارد و کوتاه‌مدت است.	«ب»
افرادی که به تازگی در حال ورود به بازار کار هستند.	«الف»
عدم تطابق مهارت‌ها	«د»

- بیکاری دوره‌ای
- بیکاری ساختاری
- بیکاری اصطکاکی
- بیکاری اصطکاکی

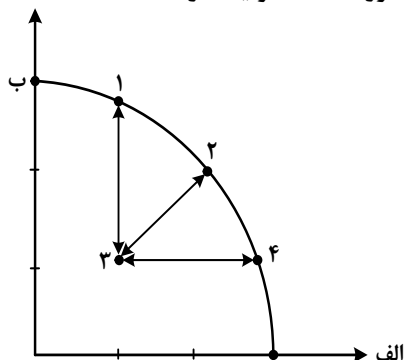
۲) «ج» - «د» - «ب» - «الف»

۴) «الف» - «د» - «ج» - «د»

۱) «د» - «ج» - «ب» - «ج»

۳) «الف» - «ج» - «ب» - «د»

۱۵۶- کدام مورد، به ترتیب در رابطه با نقاط مشخص شده در الگوی مرز امکانات تولید، درست است؟



الف: تغییر مکان از نقطه ۳ به نقطه ۴

ب: تغییر وضعیت از نقطه ۴ به نقطه ۱

ج: تغییر مکان از نقطه ۲ به نقطه ۳

- (۱) نیازی به انتقال منابع از تولید یک کالا به تولید کالای دیگر نیست - متحمل هزینه فرصت می شود - ناکارایی منابع تولید  
 (۲) رکود اقتصادی سبب این تغییر وضعیت شده است - عوامل و منابع تولیدی در حالت کارا هستند - کارایی منابع تولید  
 (۳) نیازی به انتقال منابع از تولید یک کالا به تولید کالای دیگر نیست - عوامل و منابع تولیدی در حالت کارا هستند - کارایی منابع تولید

(۴) باید منابع تولید یک کالا به تولید کالای دیگر منتقل شود - متحمل هزینه فرصت می شود - ناکارایی منابع تولید  
 ۱۵۷- جدول زیر، ارقام تولید پوشاک و مواد غذایی در سال های ۱۳۹۵، ۱۳۹۶ و ۱۳۹۷ (با احتساب سال ۱۳۹۵ به عنوان سال پایه) را نشان می دهد. رشد GDP واقعی برای سال های ۱۳۹۶ و ۱۳۹۷ چند درصد است؟

سال	مواد غذایی		پوشاک	
	قیمت (میلیون)	مقدار (تن)	قیمت (میلیون)	مقدار (تن)
۱۳۹۵	۱۰۰	۵۰۰	۵۰	۱۶
۱۳۹۶	۲۰۰	۶۰۰	۱۰۰	۲۰
۱۳۹۷	۳۰۰	۷۰۰	۲۰۰	۲۵

(۱)	سال	واقعی	(۲)	سال	واقعی
	۹۶	۲۰		۹۶	۱۸/۲
(۳)	سال	واقعی	(۴)	سال	واقعی
	۹۷	۱۷/۶		۹۶	۱۸/۲
	۹۷	۱۶/۸		۹۷	۱۹

۱۵۸- در کدام مورد به یکی از مراحل بودجه‌بندی اشاره شده است؟

- ۱) در تعیین میزان درآمد، با توجه به محدودیت منابع، میزان هزینه فرصت محاسبه شود.
- ۲) در مشخص کردن درآمد، محاسبه هزینه‌های هدررفته فراموش نشود.
- ۳) در صورتی که هزینه‌ها بیشتر از درآمد بود برخی مخارج ضروری را کم کنید.
- ۴) فرصتهایی را که فراموش شده است، به نظر آورده شود تا درآمد افزایش یابد.

۱۵۹- فردی در انتهای سال پس از پرداخت واجبات مالی خود ۸۰ میلیون تومان برایش باقی ماند. او ۲۵۰۰ ورقه سهام

خرید و در پایان سال همه سهام خود را به مبلغ ۲۲۵ میلیون تومان فروخت. اگر منبع درآمد او فقط از بازار بورس باشد و کل هزینه‌هایش ۹۵ میلیون تومان شده باشد، پاسخ پرسش‌های زیر، به ترتیب (از راست به چپ)، کدام است؟

الف: قیمت اسمی هر سهم چند تومان است؟

ب: قیمت بازاری هر سهم چند ریال است؟

ج: خمس سالیانه او چند میلیون تومان است؟

۱) ۳۷,۵۰۰ - ۹۰۰,۰۰۰ - ۵

۲) ۳۲,۰۰۰ - ۹۰۰,۰۰۰ - ۱۰

۳) ۹۰,۰۰۰ - ۹۵۰,۰۰۰ - ۵

۴) ۹۰,۰۰۰ - ۳۲۰,۰۰۰ - ۱۰

۱۶۰- کدام مورد در رابطه با سرمایه‌گذاری از روش خرید سهام شرکت‌ها، درست است؟

- ۱) سود سرمایه‌گذاری قطعی است و معمولاً از سپرده‌گذاری در بانک هم بیشتر است.
- ۲) در سهام هرچقدر زمان طولانی‌تری سپرده‌گذاری شود، سود بیشتری هم به آن تعلق می‌گیرد.
- ۳) سود سرمایه‌گذاری در سهام قطعی نیست و تولیدکننده مستقیماً سرمایه خود را از مردم تهیه می‌کند.
- ۴) در این سرمایه‌گذاری برحسب فعالیت اقتصادی مرتبط، سود تعلق می‌گیرد و سهام بدون محدودیت قابل خرید و فروش است.